

Éditorial

P'tit Pat' Rouennais adresse à toutes et à tous, ses vœux de bonne santé et de bonheur pour l'année 2010. Nous travaillons actuellement sur de nombreux projets en souhaitant qu'ils se réalisent, et que la nouvelle année soit riche en découvertes et surtout en actions de terrain.

Ce numéro de « À Dire et À Savoir » présente les actions les plus marquantes récemment menées en dehors des actions de sauvegarde à proprement parler qu'on ne dénombre plus.

Il est important de dire que toutes ces manifestations n'auraient pu avoir lieu sans l'investissement de plusieurs d'entre vous, dont de nouveaux adhérents, ce dont notre association s'honore. N'hésitez pas, vous aussi, à vous investir, nous ne serons jamais trop pour

avancer.

2010 devrait être aussi un excellent cru puisque nous avons été retenus pour participer au « Festival Normandie Impressionniste ». Soyez nombreux à nous soutenir dans cette grande aventure, et mieux, participez aux manifestations que nous organiserons. Notre thème sera « l'architecture normande au temps des impressionnistes », avec trois volets : l'édition d'un fascicule, des conférences, mais aussi des visites guidées.



Rallye de l'Ascension



Maintenant traditionnel puisqu'il a lieu chaque année, avec, à chaque fois beaucoup de succès, il a permis cette fois-ci à 80 personnes, réparties en vingt équipes, de découvrir le quartier ouest de Rouen.

Partis de la Madeleine pour un circuit de 4 kilomètres, les participants ont dû répondre à 60 questions, dont certaines demandaient une connaissance relativement pointue de

l'histoire de notre ville.

Le parcours, après avoir emprunté la rue Lecat, maître en chirurgie, passait devant la maison natale de Gustave Flaubert, fils d'Achille Cléophas Flaubert, chirurgien chef à l'Hôtel-Dieu. Plus loin, une question se rapportait à Augustin Pouyer-Quertier, filateur et politicien, dont la statue, exécutée par le sculpteur Alphonse Guilloux, ornait autrefois la place Cauchoise. Cette statue fut fondue par les allemands (voir la rubrique jadis/aujourd'hui page 4).

L'une des étapes suivantes, proposée à nos promeneurs, était l'église Saint-Gervais où mourut Guillaume le Conquérant le 9 septembre 1087. Mais il était temps de revenir vers le point de départ, après une halte devant le marégraphe récemment restauré pour découvrir une plaque commémorant la première expérience de plongée du Nautilus de Robert Fulton.

Paradoxalement, la journée s'est achevée au « Bureau » où chacun a pu se désaltérer. Tous nos remerciements à Marie-Françoise, Annick, Jeannine et Pierre pour le temps consacré à la préparation de ce rallye.

Les Journées du Patrimoine

Comme tous les ans, nous avons proposé aux rouennais une visite qui a repris, dans les grandes lignes, le parcours du rallye.

Deux visites chaque jour, animées par Sophie, Marie-Françoise, Annick et Dominique, ont permis à plus de 200 personnes de découvrir la richesse patrimoniale de ce quartier trop méconnu. Ce nombre important démontre, s'il le fallait encore, l'intérêt sans cesse grandissant du public envers notre association.

Un grand merci aux guides conférenciers d'un jour pour leur disponibilité



Échoppe gothique provenant de la rue des Boucheries Saint Ouen, 74 avenue Gustave Flaubert.

Exposition photo



Innovation cette année avec l'organisation d'une exposition photo qui s'est tenue du 16 au 23 septembre dernier à la galerie « La Muse de l'Art », rue Beffroy. Cette exposition a eu un certain succès, puisqu'elle a été visitée par 320 personnes.

Cinq photographes, Dominique Cordier, Elvire Le Cossec, Rémy Hondier, Franck Dubois et Bruno Girault, tous adhérents de l'association, ont exposé leur vision du patrimoine. Il faut les remercier pour le temps consacré à cette manifestation.

Forum des Associations

A peine l'exposition photo emballée, « P'tit Pat' Rouennais » animait un stand au Forum des Associations organisé par la Municipalité le 26 septembre 2009. De nombreux rouennais sont venus s'informer de l'action de notre association.

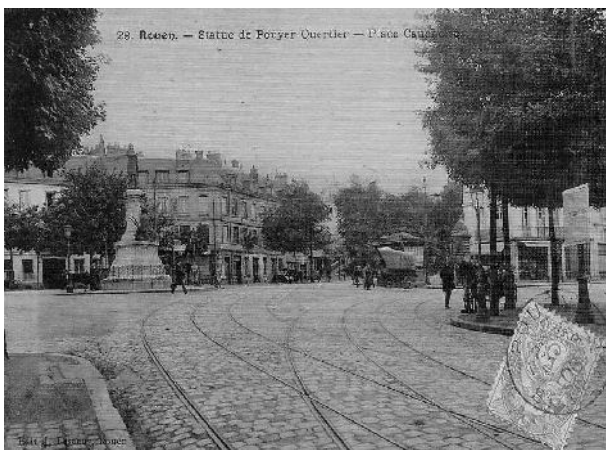


Visite du presbytère de l'église Saint-Patrice

Grâce à la gentillesse et à la disponibilité du Père Jean-Baptiste Sebe, contacté par Bruno, deux visites du presbytère ont pu être organisées, réservées exclusivement aux adhérents. Cerise sur le gâteau, notre amie Claudine qui connaît bien les lieux, nous a permis de visiter la cour de l'ancien couvent des Carmélites attenant à l'église Saint-Patrice.



Jadis/Aujourd'hui : la place Cauchoise



L'origine du nom de cette place n'a pas besoin d'être expliquée. Ce quartier était en liaison directe avec le pays de Caux. Les voyageurs y pénétraient autrefois par une porte qui elle aussi avait voyagé. C'était tout simplement la porte Massacre, primitivement installée au niveau du Gros Horloge, qui avait émigré au nord ouest de la cité, démontée et transportée pierre par pierre. C'était une belle porte surmontée de terrasses et dont une salamandre ornait le fronton depuis 1525. Cependant, elle était trop étroite ; deux voitures à chevaux ne pouvaient s'y croiser. On décida donc, afin d'éviter les bouchons, de la démolir en 1775 et ses pierres seront réutilisées pour la construction de l'Hôtel de l'Intendance, devenu Préfecture et aujourd'hui Rectorat. Une place remplacera alors la porte.

On voit à droite de la carte postale ancienne, remontant aux années 1900, une imposante statue de bronze représentant Pouyer-Quertier, député et sénateur de la Seine-Inférieure, mais aussi riche industriel à l'origine de l'usine de tissage de "La Foudre". Cette statue n'existe plus de nos jours, puisqu'elle a été récupérée, puis fondue par les allemands. Le socle de pierre a lui aussi été enlevé pour céder la place à un modeste massif, disparu également, tout comme le petit poste de police, pâle imitation d'un temple grec à colonnades.

